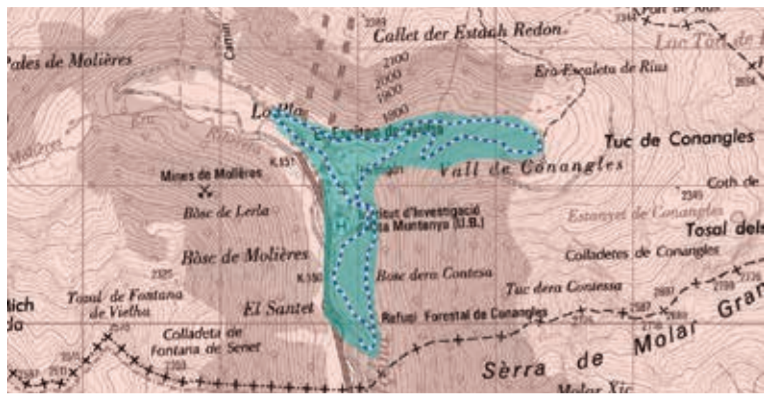


Senderisme hivernal amb raquetes de neu

Sector 1 de Conangles

Terreny simple que combina bosc amb terreny obert. És un sector assolat que entra a la vall de Conangles i la vall de Mulleres. És força pla, però està rodejat d'altres muntanyes per les quals cauen sovint grans allaus. Evitem les zones d'exposició.

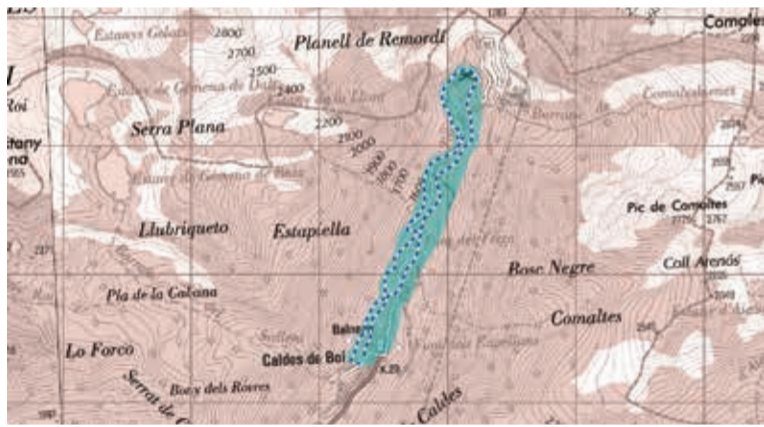


Distància: 9 km **Desnivell:** 350 m **Temps:** 2-3 h

Track 1: Conangles. Orientació S. És una ruta de dificultat fàcil. **Recorregut.** Sortirem del pàrquing del refugi de Conangles i creuem el pont, direcció al mateix refugi. Continuarem per la pista en direcció N protegits pel bosc. Un cop estiguem a terreny obert creuem el pont i pujarem al costat del riu. Passarem al costat d'una cabana per agafar una pista i de seguida trobarem un pont de ciment que creuem. Continuarem per la pista fins a la primera corba tancada a la dreta on haurem de creuar a l'altre vessant fins a trobar la pista que ens durà a la vall de Mulleres. Evitarem arribar fins a la part final de la vall ja que es tracta d'una zona amb fort perill d'allaus. Baixarem a buscar el fons de la vall al costat del riu i i d'allà a l'edifici Espitau. Seguirem el camí pel qual hem pujat en sentit contrari fins al pàrquing.

Sector 2 de Cavallers

Terreny simple que combina bosc amb terreny obert. És un sector assolat que entra a la vall de Cavallers fins a la base de la presa. És un sector força segur quant a allaus. Passarem per zones de dipòsit d'allaus, per aquest motiu els dies de perill alt evitem la part final de la ruta.



Distància: 5.5 km **Desnivell:** 180 m **Temps:** 2-3 h

Track 2: Cavallers. Orientació S. És una ruta de dificultat fàcil. **Recorregut** Sortirem del pàrquing de Caldes de Boí seguint la carretera fins al punt d'informació, on continuarem (sense creuar el pont) fins a trobar el centre de Toirigo. A partir d'aquí guanyarem alçada circulant entre els boixos fins arribar a la gran esplanada que hi ha sota la presa. La tornada la farem per la carretera, ja que durant l'hivern està tallada al trànsit. Per finalitzar es pot arribar a Caldes de Boí pel sender que trobem abans de creuar el riu (en el punt d'informació).

Sector 3 Senet-Gelada

Terreny Simple a la primera part i exigent a la part alta. La primera part discorre per dins del bosc i a mesura que agafem alçada es va obrint. És un sector que, sobretot a la part alta, pateix de manera recurrent l'acció del vent, fet que deixa el mantell força erosionat o endurit.



Distància: 13.9 km **Desnivell:** 925 m **Temps:** 4-5 h

Track 3: Senet-Gelada Orientació W-NW i SW. És una ruta de dificultat alta pel desnivell i l'exposició a les allaus, sobretot a la part alta.

Recorregut: Si tenim suficient neu, sortirem del poble de Senet per pujar per la pista o el sender GR que ens durà a la caseta forestal d'Artigalonga. A partir d'aquest punt, continuarem per la pista i canviarem de vessant. Quan arribem a la part alta i tinguem l'oportunitat d'agafar la carena podem escollir anar per la mateixa fins al pic de les Pales del port (opcó que haurem de valorar si la neu no està glaçada pel perill de relliscada) o continuar per la pista fins al port de Gelada.

Recomanacions: Si les condicions són adients podem fer la baixada per l'altre vessant fins a trobar la pista per la qual hem pujat.



Visualitza tots els tracks!

A través d'aquest codi, visualitza els sectors i les rutes a Instamaps amb informació actualitzada



Sector 4 Aigüestortes-Llong

Terreny simple rodejat per altes muntanyes amb força desnivell que combina bosc amb terreny obert i on poden arribar allaus. És un sector que discorre per fons de vall. Al poble de Boí disposem del servei dels taxis del parc nacional per pujar fins on hi hagi presència de neu.



Distància: 25.5km **Desnivell:** 800m **Temps:** 4-5h

Track 4: Aigüestortes-Llong

Orientació N i S. És una ruta de dificultat mitja-alta per la seva longitud i desnivell.

Recorregut: Sortirem del pàrquing que hi ha a la carretera o, en cas de necessitar agafar taxis, on comença la neu. El recorregut és lineal, però amb la possibilitat de fer servir la pista i el sender depenent de l'orientació (solana/obaga) i la comoditat per fer-la circular. La ruta es pot allargar des de l'estany de Llong fins al Portarró tenint en compte que en aquesta última part el terreny agafa inclinació.

Recomanacions: Vigilar entrar en les passarel·les d'Aigüestortes, ja que solen trobar-se amb gel amb perill de relliscades.



Plano orientatiu de situació. Per a realitzar cada itinerari, es recomana utilitzar cartografia adequada.



Turisme de l'Alta Ribagorça
 Av. de Victòria Muñoz, 48. 25202 El Pont de Suert
 Tels: 973 690 402 i 973 690 353
 www.turismealtribagorca.com
 @visitaltribagorca



ALTA RIBAGORÇA



Raquetes | Raquetas | Raquettes | Snowshoeing
 Pirineus | Pirineos | Pyrénées | Pyrenees

ALTA RIBAGORÇA

Raquetes de neu per l'Alta Ribagorça
 Pirineus de Lleida



📍 Sector 5 Sant Martí-Rus

Terreny simple rodejat per altes muntanyes amb força desnivell que combina bosc amb terreny obert i on poden arribar allaus. És un sector que discorre per fons de vall. En la primera part, fins a la cabana derruïda, ens dona l'opció d'anar pel bosc a l'obaga (més segur quant a allaus), o pel terreny obert a la solana (més exposat).



Distància: 11.1 km **Desnivell:** 920 m **Temps:** 4-5h

Track 5: Sant Martí-Rus

Orientació N-S i W. És una ruta de dificultat alta tant per la longitud, pel desnivell, com per l'orientació. La primera part discorre per una pista que s'endinsa en el bosc on, amb molta neu, és complicat d'orientar-se si hi ha molta neu. En el tram final el terreny s'obre i és més fàcil orientar-se.

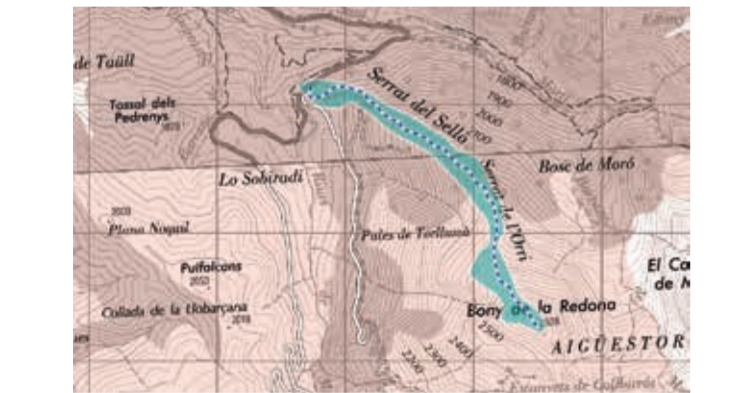
Recorregut: Sortirem del pàrquing que hi ha al costat de la carretera a l'entrada de la vall de Sant Martí. Pujarem per la pista que discorre per l'obaga i guanyarem desnivell. Poc abans que aquesta s'acabi agafarem el camí que creua un petit torrent a mà esquerra per pujar a buscar una clariana i de seguida baixarem a creuar el riu per un pont.

Una segona opció de pujada és agafar la pista que trobem a la solana amb les marques de GR11.20 i que de seguida es fa corriol. A l'alçada d'una cabana en runes, el terreny s'obre i entra en zona d'alta muntanya on poden arribar allaus de les vessants contigües.



📍 Sector 6 Bony de la Redona

Terreny simple amb bosc a la primera part que segueix el serrat fins al coll on canvia a terreny obert. Per la seva orientació, la part mitjana-alta té força afectació pel vent del N.



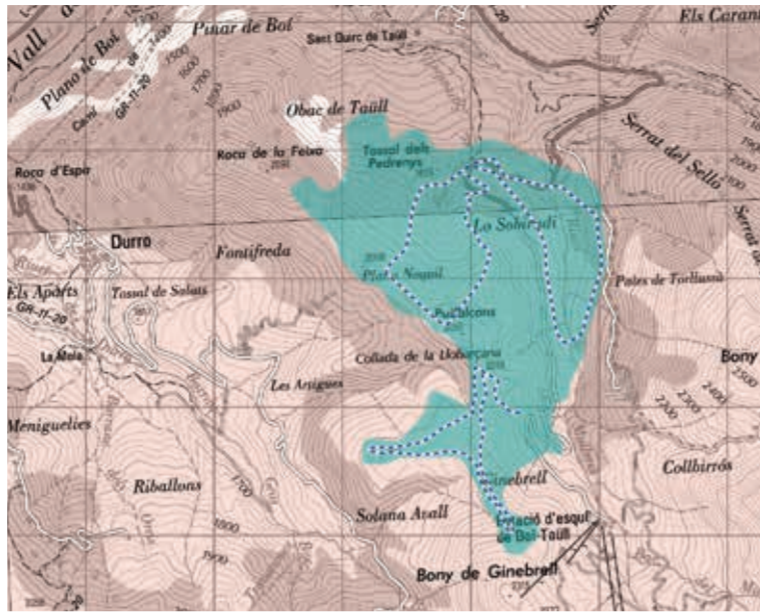
Distància: 6 km **Desnivell:** 870 m **Temps:** 3-4 h

Track 6: Bony de la Redona. Orientació W-NW. És una ruta de dificultat mitja-alta. Sense exposició a les allaus. **Recorregut:** Sortirem des del pas canadenc on agafarem la pista que surt a l'esquerra. Uns metres més endavant deixarem la pista a la dreta i buscarem el serrat per on discorre la ruta fins al cim. El recorregut és lineal i segueix el mateix recorregut de baixada.



📍 Sector 7 Boí Taüll

Terreny simple que es troba en la pujada a l'estació d'esquí BoíTaüll. És un sector que es pot accedir des de dos llocs diferents i combinar les rutes proposades. Per la seva orientació, la part alta té força afectació pel vent del N.



Track 7.1: Boí Taüll_Puiafalcons

Orientació N-NE. És una ruta de dificultat baixa, sense exposició a les allaus.

Recorregut: Sortirem des de la corba de Sobirardi i pujarem seguint els bancals que hi ha cap al S-SW fins a la carena on trobem unes vistes espectaculars de la vall. Girarem a l'esquerra fins a pujar al cim de Puiafalcons. La baixada es fa seguint el lloc que es troba en direcció NE fins al tossal de la Llobarçana on comença el bosc en direcció N fins a la corba de Sobirardi.

Distància: 3.50 km **Desnivell:** 280 m **Temps:** 2-3 h



Track 7.2: Boí Taüll_Pilaret del Pla

Orientació E, N i NW. És una ruta de dificultat baixa. L'exposició a les allaus es baixa excepte abans de la pujada al primer coll que és un sotavent de N a on es poden formar plaques després de nevades. Si no es tenen coneixements d'allaus, es recomana anar a una altra ruta.

Recorregut: Iniciarem el recorregut a l'última corba abans de l'estació d'esquí seguint la pista fins al coll de la Llobarçana en direcció NW. Des d'aquí girarem al S i seguirem fins al Pla on canviarem al W fins al Pilaret del Pla. Bones vistes de la vall de Durro. La tornada es pot fer pujant a buscar la carena que ve del Pic de la pala de Ginebrell.

Distància: 5 km **Desnivell:** 260 m **Temps:** 2-3 h



Parc Nacional d'Aigüestortes i Estany de Sant Maurici.

Track 7.3: Boí Taüll_Pujada al pic de la pala de Ginebrell

Orientació E i W. És una ruta de dificultat baixa. Sense exposició a les allaus.

Recorregut: Sortirem des de la corba de Sobirardi en direcció E, fins creuar el riu de Mollereres gitant a la dreta per buscar els prats de Torlussà. Remuntarem la vall i, abans que aquesta s'encaixoní, tornarem a creuar el riu i baixarem per l'altre vessant fins al pàrquing.

Distància: 3.80 km **Desnivell:** 115 m **Temps:** 1-2 h

Estació Boí Taüll

Situada al Pirineu de Lleida, l'estació de muntanya de Boí Taüll ofereix tot el necessari per gaudir de l'esport d'hivern. Gràcies a la seva privilegiada situació encarada al nord, l'estació garanteix una neu d'excel·lent qualitat.

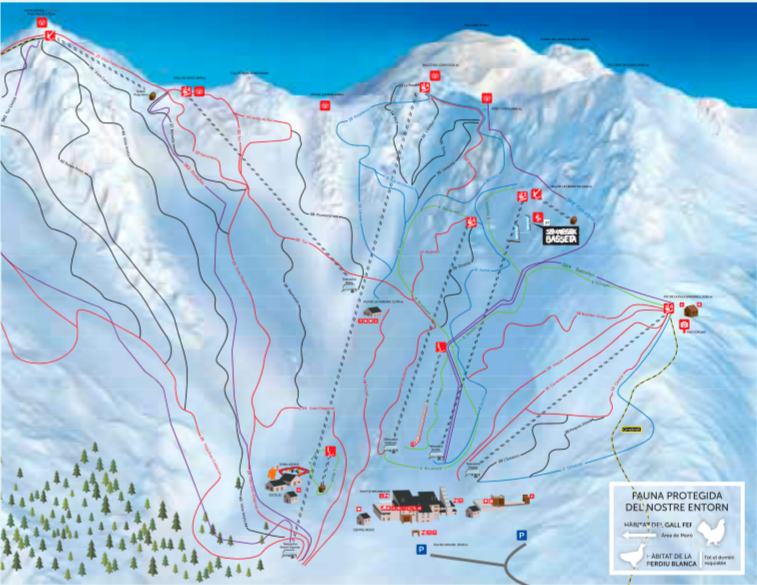


Amb les cotes més altes del Pirineu (cota màxima de 2.751 m i cota mínima de 2.035 m), l'estació ofereix un domini esquiable de 550 hectàrees amb més de 45 quilòmetres de pistes d'esquí. Disposa de 42 pistes d'esquí i 4 itineraris d'esquí de muntanya i una pista exclusiva de trineus.

A destacar

Cota Mínima: 2.040 m. Màxima: 2.751 m.
 Total pistes: 43 Total km: 45
 Itineraris Skimo: 4
 Estadis Competició: 1
 Freestyle & Snowpark: 1 amb 5 zones de diferents nivells
 Pista Trineus: 1
 Àrea Infantil: 1

Tel. 973 29 70 85 | Web www.boitauell.cat | puntinfo@boitauell.cat



Lloguer de raquetes i material de neu

Besiberri Esports	Barruera	621 191 395
Boí Taüll	Pla de vaques	973 297 085
Sports Rasperoia	Taüll i Pla de l'Ermita	973 696 343
Interesport	El Pont de Suert i Barruera	973 694 064

Empreses d'activitats d'hivern

Empresa	Telèfon	Web	Raquetes	Iglús	Escola	Esquí alpí	E. muntanya	Formació
Alpinart. Muntanya i fotografia	609 777 033	www.alpinart.com	*		*		*	*
Boi Taull	973 297 085	www.boitauell.cat			*	*	*	
Club d'esquí GERCES	646 112 083	www.clubger.cat			*	*		
ECEM-Escola de Muntanya	636 632 638	www.ecemescolademuntanya.com	*	*			*	*
Escola Club esquí BoíTaüll.Pro	677 596 093	www.instagram.com/escolaboitauell.pro/			*	*	*	*
Escola d'Esquí Durro	699 422 347	www.escolaesquidurro.com			*	*	*	*
Escola d'Esquí Vall de Boí	973 297 007	www.escolaboitauell.com			*	*	*	
Ferran Monsó	608 635 659	ferranmf1@gmail.com			*		*	
Free Flocks Muntanya i Esquí, S.L.	630 203 555	www.freeflocks.com	*		*			*
Guia Dani Santorens	606 25 8752	www.danisantorens.com	*		*			
Guia de Muntanya Oriol Baró	676 225 071	www.oriolbaro.com	*			*	*	
Guías Vall de Boí	699 383 729	www.guiasvalldeboi.com	*				*	
Guies de Taüll. Muntanya i Esquí	676 225 072	www.guiestauell.com	*	*	*	*	*	*
Kione Escola d'Esquí i Snowboard	667 088 418	www.kionethinksnow.com			*	*	*	*
Oxigen Services	659 579 648	www.oxigenservices.com					*	*
Roger Gras	600 025 918	www.rogergras.com	*	*				
Tim Aventura	633 307 774	www.timaventura.com	*					
Toni Guia Pirineu	696 084 852	guiaworld@gmx.es	*					
Totem Family	621 011 100	www.totemfamily.net	*	*				

🏠 Refugis de muntanya

📍 **Refugi Besiberri.** Lliure. Altitud: 2221 m Places: 18. Poblacions més properes: Vilaller (Alta Ribagorça). Situació: Al capdamunt del barranc de Besiberri, al costat de l'Estanyet. www.feec.cat/refugi/refugi-besiberri/

📍 **Estany Llong.** Guardat. Altitud: 1985 m Places: 47. Població: Boí (Parc Nacional d'Aigüestortes). El refugi és obert únicament quan està guardat. El petit Refugi de la Centraleta supleix aquesta funció. Tel. 973 299 545

📍 **Refugi de la Centraleta.** Lliure. Altitud: 1.913 m Places: 10. Població: Boí. Situació: En els prats d'Aiguadassí. Tels. 973 299 545 i 629 374 652

📍 **Ventosa i Calvell.** Guardat (part lliure amb 8 places) Altitud: 2.214 m Places: 69. Ubicació: al Parc Nacional d'Aigüestortes i Sant Maurici. Part hivernal annexa de vuit places. Tel. 973 641 681 | www.refugiventosa.com

Perill d'allaus i informació nivològica

Si us desplaceu a qualsevol zona on hi hagi perill d'allaus, pareu molta atenció a les prediccions meteorològiques i a les prediccions d'allaus, així com a l'estat de les carreteres.

- Abans de fer esports de muntanya:
1. Informeu-vos abans de desplaçar-vos
 2. Consulteu el Butlletí de Perill d'Allaus a www.icgc.cat i informeu-vos de l'estat de la neu
 3. Consulteu la predicció del temps @meteocat
 4. Planifiqueu la sortida primer a casa i adapteu la ruta a les condicions sobre el terreny
 5. Traceu sempre pel lloc més segur, sigueu conservadors i mantingueu una bona comunicació amb el grup
 6. Feu servir la roba i material adequat. Porta un DVA (Detector de Víctimes d'Allaus), Pala i Sonda
 7. Comproveu periòdicament que el material funciona correctament.
 8. En cas d'emergència truqueu al 112 i preciseu on sou.

Més informació: www.icgc.cat
interior.gencat.cat/allaus

Exposició a les Allaus

Simple Exposició a vessants amb poc pendent i terreny forestal. Algunes claranes al bosc poden implicar zones d'arribada d'allaus poc freqüents. Moltes opcions per reduir o eliminar l'exposició. **Exigent** Exposició a zones de trajecte d'allaus ben definides, a zones de sortida o a trampes. Hi ha opcions per reduir o eliminar l'exposició trobant rutes amb compte. **Complex** Exposició a zones de trajecte d'allaus múltiples i superposades o a grans extensions de terreny obert i pendent. Zones d'inici d'allaus múltiples i amb trampes a sota. Mínimes opcions de reduir l'exposició.

Escala europea Perill d'Allaus

